

**Orchestre de Chambre
du Luxembourg**

O

22

8C

C

**Orchestre de Chambre
du Luxembourg**

L



Chers fidèles de l'Orchestre
de Chambre du Luxembourg,
Chers mélomanes,

Sous l'impulsion créative et enthousiaste de notre directrice artistique et musicale, Corinna Niemeyer, la saison 2022/23 que propose l'Orchestre de Chambre du Luxembourg a de quoi nous procurer beaucoup de plaisirs en ces temps troublés.

La saison se déploie en une grande diversité de projets, permettant à chacun de trouver le format qui lui convient pour vivre une expérience musicale : concerts à la Philharmonie, projets participatifs avec des jeunes, trois productions d'opéras au Grand Théâtre de la Ville de Luxembourg, spectacles pluridisciplinaires et innovants dans divers lieux du Grand-Duché... et c'est avec une certaine fierté que nous pouvons vous annoncer que l'OCL jouera également pour la première fois à l'Opéra Comique à Paris.

L'intense activité de l'OCL en cette saison 2022/23, n'est pas sans lien avec la toute nouvelle convention de coopération signée avec la Ville de Luxembourg qui ouvre de nouvelles avenues à l'exécution de projets concrets de création et diffusion d'œuvres ainsi qu'à la réalisation d'actions pédagogiques.

Je suis donc heureux de voir l'Orchestre développer, en collaboration avec le Service enseignement de la Ville de Luxembourg, la Cinémathèque municipale de la capitale ou encore l'International School of Luxembourg, des parcours pédagogiques, favorisant participation et échanges, en vue de donner à tous les publics des clés pour (re)découvrir la musique.

En parallèle, notamment grâce au soutien financier du Ministère de la Culture, l'OCL affirme sa présence dans tout le pays mais aussi dans la Grande Région. Quel plaisir ce sera pour l'Orchestre cette saison de se produire à Dudelange, Esch-sur-Alzette, Hesperange, Mamer, Marnach, Soleuvre ou encore à Neustadt an der Weinstraße en Rhénanie-Palatinat !

Durant la saison 2022/23, l'OCL fera un grand bond au-delà des contours de la Grande Région en honorant un engagement prestigieux dans la capitale française et en apportant ainsi sa contribution à la visibilité culturelle internationale du Grand-Duché.

C'est plus précisément à l'Opéra Comique de Paris, dans *L'Inondation* de Francesco Filidei mis en scène par Joël Pommerat, que l'OCL se produira. Dans le but de favoriser la cohérence du projet de reprise à Paris et à Luxembourg, l'OCL succèdera, dans la fosse, à l'Orchestre Philharmonique de Radio France qui avait pourtant créé cet opéra en 2019. N'hésitez donc pas à suivre l'OCL jusqu'à Paris au mois de février ou à venir profiter de la première luxembourgeoise qui suivra au mois de mai 2023 au Grand Théâtre de Luxembourg, un partenaire privilégié auquel nous unit une coopération bien établie, stimulante et intense.

Feuilletez cette belle programmation concoctée par Corinna Niemeyer, avec les organisateurs et nos partenaires artistiques comme la Maîtrise de la Cathédrale, les Centres Culturels régionaux, les Conservatoires et Ecoles de Musique. J'espère avoir le plaisir de vous retrouver pour écouter aussi bien des artistes de premier plan que les jeunes espoirs de la musique.

De la part des musiciennes et musiciens, de l'équipe administrative et du Conseil d'Administration, je vous souhaite à tous une belle saison 2022/23 en compagnie de l'OCL !

De la musique pour le plaisir,
Le plaisir de se / vous retrouver,

Georges Santer,
Président du Conseil d'administration



Liebe Unterstützerinnen und Unterstützer
des Orchestre de Chambre du Luxembourg,
Liebe Musikfreundinnen und Musikfreunde,

Unter der kreativen und enthusiastischen Führung unserer künstlerischen und musikalischen Leiterin Corinna Niemeyer verheißt uns die Saison 2022/23 des Orchestre de Chambre du Luxembourg viel Freude in weiterhin unruhigen Zeiten.

Die Saison entfaltet sich in einer großen Vielfalt von Projekten, die es allen ermöglicht, den passenden Rahmen für ein musikalisches Erlebnis zu finden: Konzerte in der Philharmonie, partizipative Projekte mit Jugendlichen, drei Opernproduktionen im Grand Théâtre de la Ville de Luxembourg, spartenübergreifende und innovative Aufführungen an verschiedenen Orten des Großherzogtums und vieles mehr. Mit einigem Stolz können wir Ihnen mitteilen, dass das OCL auch zum ersten Mal in der Opéra Comique in Paris spielen wird.

Die intensive Aktivität des OCL in der Saison 2022/23 ergibt sich nicht zuletzt aus der brandneuen Kooperationsvereinbarung mit der Stadt Luxemburg, welche neue Möglichkeiten für die Durchführung konkreter Projekte im Bereich der Kreation und der Verbreitung von Werken sowie der Durchführung von pädagogischen Lernprozessen schafft.

Ich freue mich daher, dass das Orchester in Zusammenarbeit mit dem Service Enseignement de la Ville de Luxembourg, der Cinémathèque municipale de la Ville de Luxembourg oder der International School of Luxembourg pädagogische Vorgehensweisen formuliert, die Teilname und Austausch fördern, um allen Besucherinnen und Besuchern Schlüsselkompetenzen zur (Wieder-)Entdeckung von Musik zu vermitteln.

Parallel dazu, insbesondere dank der finanziellen Unterstützung des Kulturministeriums, baut das OCL seine Präsenz im ganzen Land, aber auch in der Großregion aus. Welche Freude wird es für das Orchester sein, in dieser Saison in Düdelingen, Esch, Hesperingen, Mamer, Marnach, Zolwer oder auch in Neustadt an der Weinstraße / Rheinland-Pfalz aufzutreten!

In der Spielzeit 2022/23 wird das OCL einen großen Sprung über die Grenzen der Großregion hinaus wagen, indem es ein prestigeträchtiges Engagement in der französischen Hauptstadt wahrnimmt und so seinen Beitrag zur internationalen kulturellen Sichtbarkeit des Großherzogtums leistet.

Genauer gesagt, wird das OCL an der Opéra Comique in der von Joel Pommerat inszenierten Oper L'Inondation von Francesco Filidei gastieren. Um die Kohärenz des Wiederaufnahmeprojekts der Oper in Paris und Luxemburg zu gewährleisten, wird das OCL das Orchestre de Radio France ersetzen, das 2019 bei der Pariser Uraufführung im Orchestergraben sa . Zögern Sie also nicht, dem OCL im Februar nach Paris zu folgen oder die luxemburgische Premiere zu genießen, die im Mai 2023 im Grand Théâtre de Luxembourg folgen wird, einer Partnerinstitution, mit der uns eine langjährige, anregende und intensive Zusammenarbeit verbindet.

Blättern Sie durch das wunderbare Programm, das Corinna Niemeyer zusammen mit den einzelnen Organisatoren und unseren künstlerischen Partnern wie der Maîtrise de la Cathédrale, den regionalen Kulturzentren, den Konservatorien und Musikschulen zusammengestellt hat. Ich hoffe, dass ich das Vergnügen haben werde, Sie wiederzusehen, um sowohl arrivierten Künstlerinnen und Künstlern als auch jungen musikalischen Hoffnungsträgerinnen und -trägern zuzuhören.

Im Namen der Musikerinnen und Musiker, des Verwaltungsteams und des Verwaltungsrats wünsche ich Ihnen allen eine schöne Saison 2022/23 mit dem OCL!

Musik zu unser aller Vergnügen,
Dem Vergnügen, einander in Gemeinschaft zu begegnen,

Georges Santer,
Präsident des Verwaltungsrates

Chers mélomanes, cher public,
C'est parti pour une saison riche et variée!

L'OCL sera à nouveau présent à la Philharmonie avec quatre concerts. La violoniste d'exception Anna Göckel, géniale et intransigeante, interprétera un *Concerto pour violon* de Schumann enflammé. Le fantastique Daniel Ottensamer, clarinettiste solo de l'Orchestre Philharmonique de Vienne, apportera l'humour et le raffinement appropriés au charmant *Concerto pour clarinette* de Jean Françaix, et la célèbre soprano Hila Baggio donnera une interprétation très intense des *Mysteries of the Macabre* de Ligeti – avant de nous emmener sur les planches d'un cabaret sulfureux avec les *Brettli-Lieder* (tonals) de Schönberg.

Quatre concerts à la Philharmonie, trois solistes seulement? Mais non, pour le premier concert du 18 septembre, nous avons invité une volée d'oiseaux arctiques qui interpréteront avec nous la pièce phénoménale *Cantus Arcticus* du compositeur finlandais Rautavaara. À ne pas manquer...

Une fois de plus, nous vous réservons donc de nombreuses découvertes musicales passionnantes! Et c'est sans doute peu dire que, cette saison encore, les amateurs de musique classique comme les néophytes, les jeunes comme les moins jeunes, trouveront leur compte dans tous nos concerts. Ainsi, notre nouveau format «Au cœur de l'orchestre» promet lui aussi à tout un chacun une expérience passionnante: dans ce concert commenté, vous aurez l'occasion de vous asseoir dans l'orchestre et de découvrir la musique de Beethoven et de Ravel de l'intérieur. Qu'en diront vos oreilles?

C'est cette même recherche de proximité qui nous anime dans le fait de nous produire, cette saison encore, dans de nombreuses salles à travers le pays. Un concert plein d'entrain au Cube 521 à Marnach, des concerts de Nouvel An joués à l'Artikuss et au CELO, l'inauguration du nouvel orgue de la Cathédrale, un grand projet participatif au Escher Theater – nous nous réjouissons de vous rencontrer, vous, vos amis et vos familles.

La coopération avec des artistes luxembourgeois demeure l'une des priorités de l'OCL - ainsi, seront données cette année deux nouvelles compositions dans le cadre du programme de soutien à la création du Ministère de la Culture: celles de David Ascani (9 octobre) et Roland Wiltgen (6 et 8 janvier). La coopération éprouvée avec la Maîtrise Sainte-Cécile de la Cathédrale sera renouvelée. Et nous sommes heureux de (re)présenter au Grand Théâtre des chorégraphies d'Elisabeth Schilling et de Jean-Guillaume Weis avec «Seasons/Florescence in Decay».

En effet, après le vif succès de notre coopération la saison dernière avec le Grand Théâtre de la Ville de Luxembourg, l'OCL s'y produira cette saison à plusieurs reprises. La jeune star du pupitre Duncan Ward dirigera l'orchestre dans *Aufstieg und Fall der Stadt Mahagonny* de Kurt Weill et, en la personne de Leonhard Garms, nous nous sommes assuré les services d'un excellent chef d'orchestre de musique contemporaine pour faire entendre *L'Inondation*, opéra à l'orchestration fantastique du compositeur italien Francesco Filidei. Avec cet opéra, l'OCL fera même ses débuts à l'Opéra Comique de Paris en février!

L'encouragement de jeunes talents nous tenant particulièrement à cœur, vous aurez aussi l'occasion de découvrir de toutes jeunes stars: aussi bien lors d'un «Concert des Lauréats» du Conservatoire que dans le cadre de projets en *side-by-side* à Dudelange et à la Kinnekswiss, nous partageons la musique et la scène avec de jeunes musiciens et leur donnons l'élan et l'envie d'aller plus loin. Grâce à notre nouvelle convention avec la Ville de Luxembourg, nous développons également un programme pédagogique et proposons plusieurs concerts à destination des élèves des écoles fondamentales, meilleur moyen de faire connaître et aimer la musique aux plus petits.

Avec eux, et avec vous tous, nous nous réjouissons de partager de la musique fantastique et de vous transmettre notre enthousiasme à son égard! C'est parti!

Corinna Niemeyer,
Directrice artistique et musicale

Liebe Musikfreunde, liebes Publikum, Start in eine spieffreudige und überaus facettenreiche Saison!

Mit vier Konzerten wird das OCL wieder in der Philharmonie präsent sein. Da wird die genial-kompromisslose Ausnahme-Violinistin Anna Göckel ein feuriges Schumann *Violinkonzert* interpretieren. Der fantastische Daniel Ottensamer, Soloklarinettenkonzert von Jean Françaix mit entsprechendem Witz und Raffinesse versehen, und die gefeierte Sopranistin Hila Baggio wird mit *Ligetis Mysteries of the Macabre* aufs Ganze gehen - bevor sie uns mit Schönbergs (tonalen) *Brettli-Liedern* auf die Bühnenbretter eines spelunkenhaften Cabarets entführt.

Vier Konzerte in der Philharmonie, nur drei Solisten? Ach nein, für das erste Konzert am 18. September haben wir einen Schwarm arktischer Vögel eingeladen, die mit uns das phänomenale Stück *Cantus Arcticus* des finnischen Komponisten Rautavaara interpretieren. *À ne pas manquer...*

Es gibt also wieder viele spannende musikalische Entdeckungen zu machen! Und es ist wohl nicht zu viel gesagt, dass auch in dieser Saison bei allen Konzerten Musikkenner und Klassik-Neulinge, Jung und Alt, gleichermaßen auf ihre Kosten kommen. So hält auch unser neues Format „Au cœur de l'orchestre“ eine für alle spannende Erfahrung bereit: In diesem kommentierten Konzert haben Sie die Gelegenheit, IM Orchester zu sitzen und Musik von Beethoven und Ravel einmal von innen zu erleben. Was Ihre Ohren wohl dazu sagen werden?

Immer wieder nah dran zu sein, das ist auch unser Anliegen, wenn wir diese Saison wieder in zahlreichen Sälen im ganzen Land auftreten. Ein schwungvolles Konzert im Cube 521 in Marnach, Neujahrskonzerte in bester Stimmung im Artikuss und CELO, Einweihung der neuen Orgel in der Kathedrale, ein großes integratives Projekt im Escher Theater – wir freuen uns auf die Begegnung mit Ihnen, Ihren Freunden und Familien!

Auch die Kooperation mit Luxemburger Künstlerinnen und Künstlern wird weiterhin großgeschrieben beim OCL – so werden dieses Jahr gleich zwei neue Komposition im Rahmen des „Ministère de la Culture“ Förderprogramms aufgeführt: David Ascani (9. Oktober) und Roland Wiltgen (6. und 8. Januar) Die bewährte Kooperation mit der Maîtrise Sainte-Cécile de la Cathédrale wird fortgeführt. Und wir freuen uns, am Grand Théâtre mit „Seasons/Florescence in Decay“ Choreographien von Elisabeth Schilling und Jean-Guillaume Weis (ur)aufzuführen.

Denn nach dem großen Erfolg unserer Kooperation in der letzten Saison ist das OCL diese Saison gleich mehrfach am Grand Théâtre de la Ville de Luxembourg zu erleben. Der junge Pult-Star Duncan Ward leitet das Orchester in Kurt Weills *Aufstieg und Fall der Stadt Mahagonny* und mit Leonhard Garms konnte ein exzellenter Dirigent neuer Musik gewonnen werden, der die fantastisch instrumentierte Oper *L'Inondation* des italienischen Komponisten Francesco Filidei zu Gehör bringt. Mit dieser Oper feiert das OCL im Februar sein Debut an der Opéra Comique in Paris!

Aber auch ganz junge Stars können Sie bei uns erleben, denn die Förderung junger Talente liegt uns besonders am Herzen: Bei einem „Concert des Lauréats“ des Conservatoire, sowie in Side-by-Side-Projekten in Dudelange und auf der Kinnekswiss musizieren wir mit den jungen Musikerinnen und Musikern gemeinsam und geben ihnen motivierende Rückendeckung für den großen Auftritt. Dank der neuen Convention mit der Stadt Luxembourg ist es außerdem gelungen, ein pädagogisches Programm zu entwickeln und gleich mehrere Konzerte für Schülerinnen und Schüler der „Écoles fondamentales“ anzubieten. Hier können auch die Kleinsten die Musik kennen- und lieben lernen.

Mit ihnen und mit Ihnen fantastische Musik und unsere Begeisterung dafür zu teilen – darauf freuen wir uns! Start!

Corinna Niemeyer,
Künstlerische und musikalische Leiterin

Agenda 2022/23

SEPTEMBRE

DIMANCHE 18.09

17h

Philharmonie

Paradiesvögel (P. 10)

Rebel, Respighi, Rautavaara

Philharmonie, Salle de Musique de Chambre

Corinna Niemeyer, direction

OCTOBRE

DIMANCHE 09.10

18h

Place aux jeunes!

Création

Concert des Lauréats du Conservatoire (P. 11)

Conservatoire de la Ville de Luxembourg

Gabriella Teychenné, direction

NOVEMBRE

MERCREDI 16.11

VENREDI 18.11

20h

Opéra

Aufstieg und Fall der Stadt Mahagonny (P. 12-13)

Weill

Grand Théâtre de la Ville de Luxembourg

Duncan Ward, direction / Ivo van Hove, mise en scène

DIMANCHE 27.11

16h

Au seuil de l'Avent (P. 14)

Poulenc, Britten

Cathédrale Notre-Dame de Luxembourg

Avec la Maîtrise Sainte-Cécile de la Cathédrale Notre-Dame de Luxembourg

DÉCEMBRE

VENREDI 09.12

19h30

Compositrices

De part et d'autre du Rhin (P. 15)

Schumann, Farrenc

Stadthalle Saalbau, Neustadt an der Weinstrasse

Corinna Niemeyer, direction / Anna Göckel, violon

DIMANCHE 11.12

17h

Philharmonie

Compositrices

De part et d'autre du Rhin (P. 15)

Schumann, Farrenc

Philharmonie, Salle de Musique de Chambre

Corinna Niemeyer, direction / Anna Göckel, violon

VENREDI 16.12

20h

Au cœur de l'orchestre (P. 16)

Rossini, Beethoven, Ravel, Haydn

Kinneksbond, Mamer

Corinna Niemeyer, direction / Vanessa Lommer, présentation

JANVIER

VENDREDI 06.01

20h

Création

Concert de Nouvel An (P. 17)

Weber, Brahms, Dvořák, Kabalevsky, Korngold, Strauss, Lumbye, Wiltgen

CELO, Hesperange

Chin-Chao Lin, direction

DIMANCHE 08.01

17h

Création

Concert de Nouvel An (P. 17)

Weber, Brahms, Dvořák, Kabalevsky, Korngold, Strauss, Lumbye, Wiltgen

ARTIKUSS, Soleuvre

Chin-Chao Lin, direction

JEUDI 26.01

20h

Place aux jeunes!

Concert des Lauréats – Prix Jeunes Talents Rotary (P. 19)

Église Saint-Martin, Dudelange

Avec l'Orchestre symphonique de l'École Régionale de Musique de la Ville de Dudelange

FÉVRIER

SAMEDI 04.02

20h

De la musique pour faire plaisir (P. 20)

Mozart, Françaix, Haydn

Cube 521, Marnach

Corinna Niemeyer, direction / Daniel Ottensamer, clarinette

DIMANCHE 05.02

17h

Philharmonie

De la musique pour faire plaisir (P. 20)

Mozart, Françaix, Haydn

Philharmonie, Salle de Musique de Chambre

Corinna Niemeyer, direction / Daniel Ottensamer, clarinette

LUNDI 27.02

20h

Opéra

L'Inondation (P. 26-27)

Filidei

Opéra Comique, Paris

Leonhard Garms, direction / Joël Pommerat, mise en scène

Agenda 2022/23 (suite)

MARS

MERCREDI 01.03

VENDREDI 03.03

20h

DIMANCHE 05.03

15h

Opéra

L'Inondation (P. 26-27)

Filidei

Opéra Comique, Paris

Leonhard Garms, direction / Joël Pommerat, mise en scène

DIMANCHE 12.03

16h

Juxta Crucem (P. 21)

Fauré

Cathédrale Notre-Dame de Luxembourg

Avec la Maîtrise Sainte-Cécile de la Cathédrale Notre-Dame de Luxembourg

JEUDI 23.03

VENDREDI 24.03

SAMEDI 25.03

20h

Danse

Création

Compositrices

Seasons / Florescence in Decay (P. 22-23)

Vivaldi, Richter, Meredith

Grand Théâtre de la Ville de Luxembourg

Corinna Niemeyer, direction

Jean-Guillaume Weis & Elisabeth Schilling, chorégraphie

AVRIL

VENDREDI 21.04

19h

Danse

Centenaire Ligeti

Ligeti project (P. 24)

Bartók, Ligeti, Schulhoff

Escher Theater

Mariano Chiacchiarini, direction

MAI

DIMANCHE 07.05

17h

Philharmonie

Centenaire Ligeti

Cabaret! (P. 25)

Ibert, Schönberg, Debussy, Ligeti, Milhaud

Philharmonie, Salle de Musique de Chambre

Corinna Niemeyer, direction / Hila Baggio, soprano

VENDREDI 26.05

20h

DIMANCHE 28.05

17h

Opéra

L'Inondation (P. 26-27)

Filidei

Grand Théâtre de la Ville de Luxembourg

Leonhard Garms, direction / Joël Pommerat, mise en scène

Concerts à la Philharmonie

Abonnez-vous!

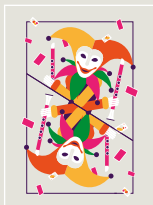


DIMANCHE 18.09 À 17H

PARADIESVÖGEL

Rebel, Respighi, Rautavaara
(P. 10)

Corinna Niemeyer, direction



DIMANCHE 05.02 À 17H

DE LA MUSIQUE POUR FAIRE PLAISIR

Mozart, Françaix, Haydn
(P. 20)

Corinna Niemeyer, direction
Daniel Ottensamer, clarinette



DIMANCHE 11.12 À 17H

DE PART ET D'AUTRE DU RHIN

Schumann, Farrenc
(P. 15)

Corinna Niemeyer, direction
Anna Göckel, violon



DIMANCHE 07.05 À 17H

CABARET !

Ibert, Schönberg, Debussy,
Ligeti, Milhaud
(P. 25)

Corinna Niemeyer, direction
Hila Baggio, soprano

Abonnement

Cycle 4 concerts

Plein tarif: 100€

Tarif réduit (< 27 ans): 50€

Cycle 3 concerts (au choix)

Plein tarif: 81€

Tarif réduit (< 27 ans): 40,5€

Vente libre

Plein tarif: 30€

Tarif réduit (< 27 ans): 15€

Enfants (< 12 ans): gratuit

Kulturpass

L'Orchestre de Chambre du Luxembourg accepte le «Kulturpass», qui a pour objectif de favoriser l'accès égalitaire à la culture et aux loisirs de personnes et groupes socialement défavorisés.

Valable un an, cette carte individuelle et nominative permet d'acheter un billet d'entrée au tarif préférentiel de **1,50€**.

www.kulturpass.lu

Réservation:

www.luxembourg-ticket.lu

info@luxembourgticket.lu


(+352) 47 08 95 1


KULTURPASS

**DIM 18
SEPTEMBRE
2022**

17h

Philharmonie
Salle de Musique
de Chambre


Corinna Niemeyer,
direction



Jean-Féry Rebel:
Les Éléments

Ottorino Respighi:
Gli Uccelli

Einojuhani Rautavaara:
Cantus Arcticus,
concerto pour oiseaux

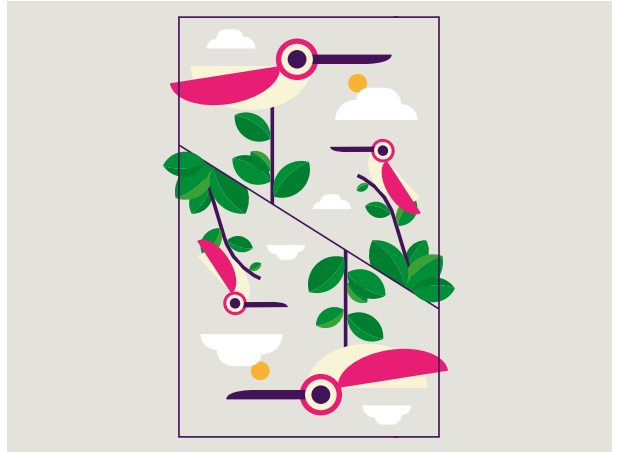

70 min


30€ (+27 ans) 15€ (-27 ans)
0€ (-de 12 ans)
1,50€ (Kulturpass)


www.luxembourg-ticket.lu
(+352) 47 08 95 1

Philharmonie

Paradiesvögel



© Banker Palace

FR— Où trouver les plus ingénieux musiciens sinon parmi les oiseaux, cet «orchestre du Très-Haut» cher au poète Alphonse de Lamartine? Les compositeurs de toutes les époques l'ont bien compris. L'œuvre visionnaire de Jean-Féry Rebel donne à entendre les chants d'oiseaux originels, tels ceux d'un paradis perdu. Rendant hommage aux maîtres du passé, la suite d'Ottorino Respighi découle de la même source, celle d'une musique joyeusement descriptive. Quant à l'émouvante évocation des paysages arctiques d'Einojuhani Rautavaara, des chants enregistrés peuplent son œuvre d'oiseaux dont «nul ne sait le secret des lointains exils». Un concert après lequel il vous sera difficile de redescendre sur terre!

DE— Wo findet man die einfallsreichsten Musiker, wenn nicht unter den Vögeln, diesem „Orchester des Allerhöchsten“, das dem Dichter Alphonse de Lamartine so am Herzen lag? Komponisten aller Epochen haben dies sehr wohl verstanden. Das visionäre Werk von Jean-Féry Rebel lässt Vogelgesänge auf ursprüngliche Weise erklingen, als stammten sie aus einem wunderschönen verlorenen Paradies. Die Suite von Ottorino Respighi entspringt derselben Quelle, der einer fröhlich beschreibenden Musik, sie ist zugleich eine Hommage an die Meister der Vergangenheit. In die bewegende Beschreibung der weiten arktischen Landschaften von Einojuhani Rautavaara mischen sich aufgezeichnete Vogelgesänge, deren – wie Lamartine sagen würde – „Geheimnis weit entfernter Exile niemand kennt“. Ein Konzert, nach dem es Ihnen schwerfallen wird, wieder auf die Erde zurückzukehren!

Place aux jeunes!

Création

Concert des Lauréats du Conservatoire de la Ville de Luxembourg



FR- Les Lauréats du Conservatoire de la Ville de Luxembourg seront à l'honneur pour cette soirée. Ils auront l'opportunité de se produire en soliste avec l'Orchestre de Chambre du Luxembourg, une expérience enrichissante pour ces jeunes talents issus des différents départements du Conservatoire. Cet événement incontournable dans la programmation pédagogique et musicale du Conservatoire est l'occasion de célébrer et d'encourager le mérite de ces jeunes musiciens et musiciennes.

DE- Bei diesem Konzert erhalten Preisträgerinnen und Preisträgern des Conservatoire de la Ville de Luxembourg die Gelegenheit, solistisch mit dem Orchestre de Chambre du Luxembourg aufzutreten. Für die jungen Talente, die aus den unterschiedlichen Ausbildungsrichtungen des Konservatoriums hervorgegangen sind, ist dies zweifelsohne eine enorm bereichernde Erfahrung. Das Publikum wiederum hat allen Anlass dazu, die Leistungen der jungen Musikerinnen und Musiker zu feiern und sie für alles Kommennde zu bestärken.

**DIM 09
OCTOBRE
2022**

18h

**Conservatoire
de la Ville de
Luxembourg**



Gabriella Teychenné,
direction



**Extraits d'œuvres
concertantes**

David Ascani:

Dream Vision

(création, commande du
Ministère de la Culture)



Entrée gratuite

Réservation obligatoire



www.conservatoire.lu
www.luxembourg-ticket.lu
(+352) 47 08 95 1

Opéra

Aufstieg und Fall der Stadt Mahagonny

Kurt Weill



FR – Premier spectacle d'un *double bill* dédié à l'œuvre du compositeur allemand Kurt Weill, *Aufstieg und Fall der Stadt Mahagonny*, d'après le livret de Bertolt Brecht, est un opéra iconoclaste – véritable manifeste politique et esthétique – qui questionne la place des individus dans les villes modernes et explore les faces sombres du capitalisme et de la consommation effrénée. La partition musicale de Weill, prise en charge par l'OCL, témoigne d'une grande ouverture, des références aux styles classiques, aux mélodies et de rythmes empruntés aux chansons populaires et au jazz. Ivo van Hove met en scène cette œuvre de combat sans concession et d'une redoutable actualité.

DE – Diese Spielzeit bietet die Gelegenheit gleich zwei Facetten des Schaffens von Kurt Weill, zweifellos einem der bedeutendsten Komponisten des 20. Jahrhunderts, zu entdecken. Den Auftakt macht *Aufstieg und Fall der Stadt Mahagonny*, Weills zweite Zusammenarbeit mit Bertolt Brecht. Die Oper erzählt von einer Stadt, in der Geld, Genuss und Kriminalität regieren, bevor alles in Flammen aufgeht und spiegelt die späte Weimarer Republik wider. Von ihrer Relevanz hat sie angesichts der aktuellen sozialen Verwerfungen allerdings nichts verloren. Dies verdeutlicht Regisseur Ivo van Hove in seiner immer noch brandaktuellen Inszenierung von 2019, die mit Greenscreen und Video arbeitet, um unser Verhältnis zu den sozialen Medien zu befragen. Für die Koproduktion mit dem Festival d'Aix-en-Provence verpflichten die Théâtres de la Ville erneut das OCL unter der musikalischen Leitung von Duncan Ward.

Musikalische Leitung
Duncan Ward
Inszenierung
Ivo van Hove
Bühnenbild & Licht
Jan Versweyeld
Kostüme **An d'Huys**
Video **Tal Yarden**
Assistenz Video
Christopher Ash
Dramaturgie **Koen Tachelet**
Assistenz der Wiederaufnahme
Frans Willem De Haas

Leokadja Begbick
Maria Riccarda Wesseling
Dreieinigkeitsmoses
Bongani Justice Kubheka
Fatty, der "Prokurist"
James Kryshak
Jimmy Mahoney
Leonardo Capalbo

Sparbüchsenbilly (Bill)
Thomas Oliemans
Jacob Schmidt (Jack O'Brien) /
Toby Higgins **Thembi Nkosi**
Alaskawolfjoe (Joe)
Marcel Brunner Jenny Hill
Tineke Van Ingelgem
Chor **Opera Ballet Vlaanderen**
Orchester **Orchestre de
Chambre du Luxembourg**

Produktion **Festival
d'Aix-en-Provence**
Koproduktion **Dutch National
Opera, Amsterdam;**
Metropolitan Opera, New York;
Opera Ballet Vlaanderen,
**Anvers/Gand; Les Théâtres de
la Ville de Luxembourg**

MER 16 & VEN 18 NOVEMBRE 2022

20h

Grand Théâtre Grande Salle



2h15 & entracte



Allemand
avec surtitres en français
& allemand



65€, 40€, 25€

8€ (jeunes)

1,50€ (Kulturpass)



www.luxembourg-ticket.lu
(+352) 47 08 95 1



Première dieser Produktion
am **6. Juli 2019 im Grand
Théâtre de Provence**

Mit freundlicher Genehmigung
von **Universal Edition
AG (Wien)**, vertreten von
**Auteursbureau ALMO
(Antwerpen)**

DIM 27
NOVEMBRE
2022

16h

Cathédrale
Notre-Dame
de Luxembourg



Avec la Maîtrise
Sainte-Cécile de
la Cathédrale Notre-Dame
de Luxembourg
Marc Dostert, direction
Paul Breisch, orgue



Francis Poulenc:
*Concerto pour orgue
en sol mineur*

Benjamin Britten:
The Company of Heaven



80 min



www.luxembourg-ticket.lu
(+352) 47 08 95 1

Au seuil de l'Avent



© Guy Wolff

FR – Dans le cadre de l'inauguration de l'orgue symphonique de la Cathédrale Notre-Dame de Luxembourg nouvellement restauré, l'OCL s'associe à la Maîtrise Sainte-Cécile pour un concert exceptionnel dédié à deux compositeurs majeurs du XX^e siècle. Le *Concerto pour orgue* de Poulenc, l'une des plus célèbres pièces concertantes pour cet instrument, témoigne d'un retour vers la foi du compositeur après son voyage à Rocamadour. L'orgue y tient à la fois le rôle de soliste et la fonction des vents de l'orchestre, absents de la partition. L'orgue est également présent dans *The Company of Heaven*, œuvre rarement donnée de Britten pour récitants, solistes, chœur et orchestre, dont le titre fait référence au peuple céleste, autrement dit aux anges. Qui de mieux que Paul Breisch, titulaire des orgues de la Cathédrale, pour ce moment de grâce ?

DE – Im Rahmen der Feierlichkeiten zur Einweihung der symphonischen Orgel der Kathedrale Notre-Dame in Luxemburg tut sich das OCL mit der Maîtrise Sainte-Cécile zusammen, um ein außergewöhnliches Konzert mit Werken zweier bedeutender Komponisten des 20. Jahrhunderts zu gestalten. Poulencs *Orgelkonzert*, eines der bekanntesten Werke seiner Art, ist künstlerischer Zeuge einer persönlichen Rückwendung des Komponisten zum christlichen Glauben, die mit einer Pilgerfahrt nach Rocamadour zusammenhängt. In diesem Werk übernimmt die Orgel sowohl die Rolle der Solistin als auch jene der Bläser in der Begleitung, da Poulenc hier nur Streicher besetzt hat. Orgelklang ist auch in *The Company of Heaven* zu hören, einer selten zu hörenden Komposition Benjamin Britzens für zwei Sprecher*innen, Sopran, Tenor, Chor und Orchester. Der Titel nimmt Bezug auf die himmlischen Heerscharen. Und wer könnte die bisweilen wahrhaft erhabenen Momente in diesen beiden Werken besser zur Geltung bringen als der Titularorganist der Kathedrale, Paul Breisch?

Philharmonie

Compositrices

De part et d'autre du Rhin



© Banker Palace

FR- S'inspirant du récit éponyme de Goethe, Robert Schumann exploite la veine romantique de l'histoire d'amour entre deux jeunes gens nés sur les rives opposées du Rhin. Leur idylle n'est pas sans rappeler le couple mythique formé par Robert et Clara Schumann, mais elle fait aussi écho aux relations mêlées d'admiration et de rivalité qui pouvaient exister à l'époque entre musiciens français et germaniques. L'œuvre de la pianiste et compositrice de génie Louise Farrenc était d'ailleurs parvenue à susciter l'engouement des Schumann. La rencontre franco-allemande entre Anna Göckel et Corinna Niemeyer promet elle aussi de faire des étincelles !

DE- Zu seiner Ouvertüre „Hermann und Dorothea“ ließ sich Robert Schumann durch die gleichnamige Erzählung von Goethe inspirieren und er erkundet das romantische Element in der Liebesgeschichte zweier junger Menschen, die auf den gegenüberliegenden Ufern des Rheines geboren wurden. Ihre Romanze erinnert nicht nur an das legendäre Paar Robert und Clara Schumann, sondern auch an die von Bewunderung und Rivalität geprägten Beziehungen, die damals zwischen französischen und deutschen Musikerinnen und Musikern bestanden. Das Werk der genialen Pianistin und Komponistin Louise Farrenc hatte es geschafft, die Begeisterung der Schumanns zu wecken. Auch die deutsch-französische Begegnung zwischen Corinna Niemeyer und Anna Göckel verspricht, Funken zu schlagen!

**DIM 11
DÉCEMBRE
2022**

17h

Philharmonie
Salle de Musique
de Chambre



Corinna Niemeyer,
direction
Anna Göckel, violon



Robert Schumann:
Ouverture de
«Hermann und Dorothea»

Robert Schumann:
Concerto pour violon
en ré mineur

Louise Farrenc :
Symphonie n°3



45 min + 35 min



30€ (+27 ans) 15€ (-27 ans)

0€ (- de 12 ans)

1,50€ (Kulturpass)



www.luxembourg-ticket.lu
(+352) 47 08 95 1

Représentation
à la **Stadhalle Saalbau**
de Neustadt an der
Weinstrasse

Ven 9 déc. 2022 / 19h30
+49 6321 855-1404
www.neustadt.eu

15

VEN 16
DÉCEMBRE
2022

20h

Kinneksbond,
centre culturel
Mamer



Corinna Niemeyer,
direction
Vanessa Lommer,
présentation



Œuvres de :
Gioachino Rossini
Ludwig van Beethoven
Maurice Ravel
Joseph Haydn



70 min



25€ (plein tarif) 10€ (tarif réduit)
1,50€ (Kulturpass)
Kinnekskaart acceptée



www.kinneksbond.lu
(+352) 26 39 5 – 160

Au cœur de l'orchestre



© Pierre Weber

FR – C'est une expérience inédite à laquelle vous convient Corinna Niemeyer et l'OCL: celle d'un véritable concert immersif, d'un voyage au cœur de la matière sonore. Prenez place parmi les musiciens et vivez l'orchestre de l'intérieur, guidé par les interventions éclairantes de la musicienne-médiatrice Vanessa Lommer. L'orchestre comme vous ne l'avez jamais vu ni entendu!

DE – Corinna Niemeyer und das OCL laden Sie ein zu einer Erfahrung, wie Sie noch nie gemacht haben: Gehen Sie auf eine Reise mitten ins Zentrum des Orchesterklanges und erleben Sie ein wahrhaft immersives Konzert. Nehmen Sie inmitten der Musikerinnen und Musiker Platz und lassen Sie sich von der Musikvermittlerin Vanessa Lommer durch das Konzert führen. So haben Sie das Orchester bestimmt noch nie gehört oder gesehen!

Création

Concert de Nouvel An



© Sebastian Stolz

FR – L'OCL revisite le fameux concert de Nouvel An avec un programme enchanteur conçu comme une invitation à la danse et un hommage à la tradition viennoise. Spécialement concoctée par le talentueux chef taïwanais Chin-Chao Lin, directeur musical du Theater Regensburg, la soirée s'annonce festive et enjouée. Une invitation à commencer l'année du bon pied !

DE – Das OCL gestaltet einmal mehr ein Neujahrskonzert, mit einem faszinierenden Programm, das gleichermaßen als Aufforderung zum Tanz wie als Hommage an die Wiener Tradition daherkommt. Der taiwanesische Dirigent Chin-Chao Lin, Generalmusikdirektor am Theater Regensburg, hat für dieses Konzert eine Abfolge von Werken zusammengestellt, die einen Abend voller Festlichkeit und Heiterkeit garantieren. Besser lässt sich das neue Jahr eigentlich nicht beginnen!

**VEN 06
JANVIER
2023**

20h
CELO, Hesperange

**DIM 08
JANVIER
2023**

17h
ARTIKUSS,
Soleuvre



Chin-Chao Lin, direction



Œuvres de :

Carl Maria von Weber
Johannes Brahms
Antonín Dvořák
Dmitry Kabalevsky
Erich Wolfgang Korngold
Johann Strauss
Hans Christian Lumbye
Josef Strauss
Roland Wiltgen
(création, commande du
Ministère de la Culture)



45 min + 45 min



www.celo.lu
www.artikuss.lu

www.luxembourg-ticket.lu
(+352) 47 08 95 1



© Katerina Ilievska - Programme d'aide d'urgence en Ukraine




SOS
VILLAGES D'ENFANTS
MONDE

Grand-Duché de Luxembourg

AIDEZ-NOUS À LES AIDER !

L'association luxembourgeoise *SOS Villages d'Enfants Monde*, créée en 1974, placée sous le Haut Patronage de S.A.R. la Grande-Duchesse, bénéficie du soutien du Ministère des Affaires étrangères et européennes. Elle est membre de la fédération *SOS Children's Villages International*, présente dans 138 pays et territoires pour plus d'un million de jeunes et d'adultes. Elle est un acteur de référence au Luxembourg et dans les pays où elle intervient en matière de droits et de protection de l'enfant. En 2021, elle a soutenu plus de 21.500 bénéficiaires dans 16 pays, à travers 27 projets.

Actuellement, elle est engagée dans des programmes de développement en Afrique de l'Ouest et en Ouzbékistan et sur le terrain de l'urgence en Colombie, en Ethiopie, à Madagascar, en République centrafricaine et en Ukraine.

avec le généreux soutien de **CBP QUILVEST** 

SOS Villages d'Enfants Monde Luxembourg a.s.b.l.
3, rue du Fort Bourbon, L-1249 Luxembourg • Tél.: +352 490 430
info@sosve.lu • www.sosve.lu • CCPL LU65 1111 0050 0053 0000

Place aux jeunes!

Concert des Lauréats Prix Jeunes Talents Rotary



© Marc Lazarini

FR – Concert de soutien en faveur de jeunes musiciens issus de l'École Régionale de Musique de la Ville de Dudelange, le «Concert des Lauréats – Prix Jeunes Talents Rotary» a également pour objectif de récolter des fonds afin de soutenir la recherche pour les enfants atteints d'une maladie rare, et ce en collaboration avec le Luxembourg Centre for Systems Biomedicine de l'Université de Luxembourg. Pour sa troisième édition, il met de nouveau à l'honneur des étudiants de l'École Régionale de Musique de la Ville de Dudelange qui se distinguent par leur talent et leur parcours. Ces jeunes artistes se produisent en soliste avec l'OCL, sous la direction de Steve Boehm. Cette soirée est aussi l'occasion pour l'Orchestre symphonique de l'École Régionale de Musique de se produire sur scène aux côtés des musiciens de l'OCL.

DE – Das „Concert des Lauréats – Prix Jeunes Talents Rotary“ bietet auf der einen Seite den Absolventinnen und Absolventen der École Régionale de Musique de la Ville de Dudelange eine Plattform. Auf der anderen Seite ist es ein Benefizkonzert, dessen Erlös der Forschung durch das Luxembourg Centre for Systems Biomedicine der Universität Luxemburg im Bereich seltener Kinderkrankheiten zugutekommt. Die hochtalentierten Musikerinnen und Musiker, die das Konzert gestalten, musizieren solistisch mit dem OCL, welches von Steve Boehm geleitet wird. Der Abend bietet zudem auch eine Gelegenheit für das Symphonieorchester der Musikschule, verstärkt durch Musikerinnen und Musiker aus dem OCL auf der Bühne zu präsentieren.

**JEU 26
JANVIER
2023**

20h

**Église Saint-Martin,
Dudelange**



Avec l'Orchestre symphonique de l'École Régionale de Musique de la Ville de Dudelange
Steve Boehm, direction



Participation libre
(les dons récoltés lors de cette soirée seront intégralement reversés au Rotary Club Dudelange, lui permettant de soutenir une cause humanitaire)




www.emdudelange.lu
(+352) 51 61 21 851


**SAM 04
FÉVRIER
2023**

20h
Cube 521, Marnach

**DIM 05
FÉVRIER
2023**

17h
Philharmonie
Salle de Musique
de Chambre

 **Corinna Niemeyer,**
direction
Daniel Ottensamer,
clarinette

 **Wolfgang Amadeus
Mozart: Symphonie n°34**

Jean Françaix:
*Concerto pour clarinette
et orchestre*

Joseph Haydn:
Symphonie n°82 «L'Ours»

 80 min

 **Cube 521**
26€ (plein tarif) 21€ (Cube Card)
12€ (- de 26 ans)

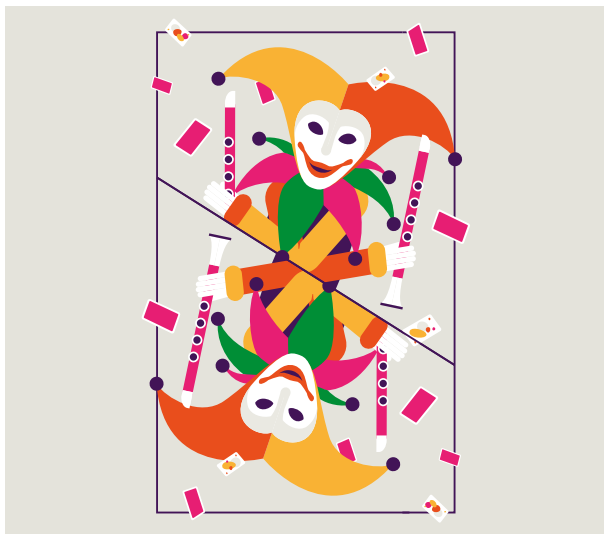
Philharmonie
30€ (-27 ans) 15€ (-27 ans)
0€ (- de 12 ans)
1,50€ (Kulturpass)

www.luxembourg-ticket.lu
(+352) 47 08 95 1

20

Philharmonie

De la musique pour faire plaisir



© Bunker Pulice

FR – Parmi les fonctions souvent attribuées à la musique, celle de faire plaisir ne serait-elle pas, tout compte fait, la plus noble ? C'est en tout cas ce que semblait penser Jean Françaix. Dans son charmant et acrobatique *Concerto pour clarinette*, ici confié au virtuose Daniel Ottensamer, les nombreuses pirouettes témoignent d'une filiation certaine avec le sens comique de Joseph Haydn. Ce dernier ne s'était pas privé de parsemer allègrement ses symphonies de nombreuses facéties. Quant à Wolfgang Amadeus Mozart, sa musique ne fait-elle pas toujours plaisir ? Venez vous en assurer par vous-même !

DE – Gehört es nicht zu den nobelsten Aufgaben der Musik, Freude und Vergnügen zu bereiten? Das schien zumindest Jean Françaix so zu sehen. In seinem charmanten und akrobatischen *Klarinettenkonzert*, dessen Solopart hier dem virtuosen Daniel Ottensamer anvertraut wird, zeugen zahlreiche abenteuerlich-anmutige Wendungen und Pirouetten von einer Bezugnahme auf das humoristische Naturell Joseph Haydns. Dieser hatte es sich nicht nehmen lassen, seine Symphonien munter mit zahlreichen Späßen zu spicken. Und ist auch die Musik von Wolfgang Amadeus Mozart nicht immer ein Vergnügen? Überzeugen Sie sich selbst!

Juxta Crucem

**DIM 12
MARS
2023**

16h

**Cathédrale
Notre-Dame
de Luxembourg**



Avec la Maîtrise Sainte-Cécile de la Cathédrale Notre-Dame de Luxembourg

Marc Dostert, direction
Franz Schilling, baryton
Garçon des Pueri
Cantores, soprano
Paul Breisch, orgue



Gabriel Fauré, *Requiem*
Et autres œuvres



www.luxembourg-ticket.lu
(+352) 47 08 95 1



© Claude Desqueroz

FR- «Mon requiem a été composé pour rien... pour le plaisir, si j'ose dire...». C'est en ces termes que Gabriel Fauré évoquait son *Requiem*, l'une de ses partitions les plus connues et sans doute l'une des plus séduisantes de tout le répertoire sacré. Rien d'effroyable dans cette messe des morts, de laquelle se dégage au contraire un sentiment de paix et d'intimité. L'OCL et la Maîtrise Sainte-Cécile de la Cathédrale Notre-Dame de Luxembourg allient donc une nouvelle fois leurs forces pour nous offrir un moment de plaisir teinté d'élévation spirituelle.

DE- „Ich habe mein Requiem nicht für einen bestimmten Anlass komponiert, sondern einfach so...man könnte fast sagen: zum Vergnügen“. So äußerte sich Gabriel Fauré über sein *Requiem*, eines seiner bekanntesten Werke und zweifelsohne eines der einnehmendsten Werke des Kirchenmusikrepertoires. Nicht die Schrecken des Todes werden in dieser Totenmesse vertont, sondern die Vorstellung von Frieden und Innigkeit, die sich mit dem Sterben verbindet. Das OCL und die Maîtrise Sainte-Cécile vereinen erneut ihre Kräfte, um uns einen Moment des Vergnügens mit spiritueller Erhebung zu bieten.

Danse

Compositrices

Création

Seasons / Florescence in Decay

Jean-Guillaume Weis /
Elisabeth Schilling



© Jeunesses

FR – Cette soirée réunit deux chorégraphes luxembourgeois avec l'OCL sous la direction de Corinna Niemeyer, avec la scénographe et costumière Mélanie Planchard et le même ensemble de danseurs. Dans la reprise de *Seasons*, créée initialement en 2019 avec la compagnie Spellbound, Jean-Guillaume Weis emmènera les danseurs et danseuses à la rencontre des *Quatre Saisons* de Vivaldi. Le chorégraphe rebondit sur l'aspect de vitalité et de liberté qui se dégage des contrastes de cette oeuvre, afin de créer des associations d'images nouvelles. Dans *Florescence in Decay*, Elisabeth Schilling entremêle les sensibilités de la danse et de la musique contemporaine pour explorer les textures sonores et dynamiques des métamorphoses de notre monde, de la floraison à la décomposition.

DE – Dieser Doppelabend vereint zwei Luxemburger Choreografinnen mit dem OCL unter der Leitung von Corinna Niemeyer, sowie mit der Kostümbildnerin Mélanie Planchard und demselben Ensemble an TänzerInnen. In *Seasons* konfrontiert Jean-Guillaume Weis diese mit Max Richters Neukomposition von Vivaldis berühmten Violinkonzerten. Fasziniert von der Fülle der musikalischen Kontraste und Nuancen, nutzt Weis die Vitalität und Offenheit der Stücke, um frische Bilder zu erschaffen. Ein Plädoyer, neue Wahrnehmungsmuster zu entwickeln, liefert anschließend auch Elisabeth Schilling mit der Premiere ihres Tanzstücks *Florescence in Decay*. Die TänzerInnen zeigen hier auf welch vielfältige Weise wir mit unserer Umwelt verflochten sind.

SEASONS

Chorégraphie
Jean-Guillaume Weis
Musique **Max Richter**:
recomposition of **Antonio Vivaldi**, *The four seasons*
Création lumières
Marco Policastro
Assistante à la chorégraphie
Alessandra Chirulli
Durée **45 minutes**

FLORESCENCE IN DECAY

Chorégraphie
Elisabeth Schilling
Musique
Anna Meredith: *Anno*
Durée **inconnue**,
spectacle en création
Scénographie
& création costumes
Mélanie Planchard
Direction musicale
Corinna Niemeyer
Orchestre **Orchestre de
Chambre du Luxembourg**
Danseurs.ses **tbc**

**JEU 23,
VEN 24
& SAM 25
MARS
2023**

20h

Grand Théâtre
Grande Salle



inconnue,
spectacle en création



25€, 20€, 15€

8€ (jeunes)

1,50€ (Kulturpass)



www.luxembourg-ticket.lu
(+352) 47 08 95 1



Production **Les Théâtres
de la Ville de Luxembourg**

Coproduction **Dance
Theatre Luxembourg;**
Making Dances a.s.b.l.

22 - 23

VEN 21
AVRIL
2023

19h

Escher Theater



Mariano Chiacchiarini,
direction



Béla Bartók : *Six Danses
populaires roumaines*

György Ligeti :
Six Bagatelles (extraits)

György Ligeti :
Concert Românesc

Erwin Schulhoff :
Sérénade Op. 18



sans paroles



60 min



12€ (plein tarif) 6€ (jeunes)

3€ (enfants)



www.theatre.esch.lu
(+352) 27 54 - 5010
ou - 5020



Représentations scolaires

Mer 19 avril 2023 / 10h

Jeu 20 avril 2023 / 10h

Danse

Centenaire Ligeti

Ligeti project



© M. Angeltant

FR – Intergénérationnel et pluridisciplinaire. *Ligeti projet* est un spectacle participatif créé tout au long de la saison 22/23. Sous la direction de la danseuse Pjera Jovic et de la pédagogue de théâtre Anja Hoscheit, une classe scolaire d'Esch et un groupe de seniors joignent leurs esprits créatifs pour présenter une pièce de théâtre musical et de danse. Ces deux groupes seront accompagnés sur scène par les musicien·nes de l'OCL, au fil des compositions de György Ligeti, qui fêterait son 100^e anniversaire en 2023.

DE – Generationenübergreifend und multidisziplinär. Im Laufe der Theatersaison 22/23 entsteht unter der Leitung der Tänzerin Pjera Jovic und der Theaterpädagogin Anja Hoscheit das *Ligeti Projekt*. In Zusammenarbeit mit einer Schulklasse aus Esch und einer Gruppe von Senioren, entwickeln sie ein partizipatives Theaterstück aus Musik und Tanz. Im Mittelpunkt steht die Musik des ungarischen Starkkomponisten György Ligeti, der 2023 seinen hundertsten Geburtstag gefeiert hätte. Seine Kompositionen werden auf der Bühne vom OCL interpretiert.

Philharmonie

Centenaire Ligeti

Cabaret!



© Bunker Palace

FR – Poussons la porte d'un cabaret pas comme les autres... On y entend des airs de valse et de French cancan, on swingue sur des chansons berlinoises irrésistibles et on assiste aux excentricités d'une vedette de revue survoltée, incarnée par la charismatique Hila Baggio. L'Orchestre se fait alors le complice d'une voix de soprano dans tous ses éclats. Pour finir, on est emporté par l'énergie bouillonnante d'une musique ayant donné son nom à une célèbre salle de music-hall parisienne. Vous avez dit classique?

DE – Öffnen wir die Tür zu einem Kabarett der etwas anderen Art... Wir hören Walzer- und French-Cancan-Melodien, swingen zu unwiderstehlichen Berliner Chansons und erleben die Exzentrik eines überdrehten Revuestars, der von der charismatischen Hila Baggio verkörpert wird. Das Orchester wird hier zum Komplizen der Sopranstimme mit all ihrem glanzvollen Auf und Ab. Zum Schluss werden wir von der brodelnden Energie einer Musik mitgerissen, die einer berühmten Pariser Music-Hall ihren Namen gegeben hat. Haben Sie gerade „Klassik“ gesagt?

**DIM 07
MAI
2023**

17h

Philharmonie
Salle de Musique
de Chambre



Corinna Niemeyer,
direction
Hila Baggio, soprano



Jacques Ibert :
Divertissement

Arnold Schönberg :
*Brettl-Lieder (Cabaret
Songs)* (extraits)

Claude Debussy :
La plus que lente

György Ligeti :
Mysteries of the Macabre
(arr. Elgar Howarth)

Darius Milhaud :
Le Bœuf sur le toit



70 min



30€ (+27 ans) 15€ (-27 ans)
0€ (- de 12 ans)
1,50€ (Kulturpass)



www.luxembourg-ticket.lu
(+352) 47 08 95 1

25

Opéra

L'Inondation

Francesco Filidei



© Stefan Brunn

FR – Avec *L'Inondation*, Joël Pommerat, dont le public connaît le travail précis et saisissant (*Ça ira (1) Fin de Louis*, 2016), signe son premier livret d'opéra, basé sur la nouvelle éponyme d'Evgueni Zamiatine, conçu en étroite collaboration avec le compositeur Francesco Filidei, écriture et musique avançant de façon conjointe et organique. L'opéra raconte une histoire d'amour tempétueuse, de jalousie, de passion furieuse, entre un couple et une jeune femme qui bouleverse le quotidien de ce dernier, puis disparaît mystérieusement à la suite d'une inondation. L'OCL, dirigé par Leonhard Garms, joue la partition de cette œuvre qui inaugure de nouvelles connivences entre opéra et théâtre pour cette reprise à l'Opéra Comique et aux Théâtres de la Ville.

DE – Ein kinderloses Ehepaar nimmt ein verwaistes Mädchen auf, zu der der Mann bald eine viel engere Beziehung entwickelt als die Frau. Während sie unter dieser Veränderung leidet, wird die Wohnung der Familie überschwemmt. Für sein erstes Libretto hat Regisseur und Dramatiker Joël Pommerat, dessen Stücke bereits mehrfach an den Théâtres de la Ville zu sehen waren, eine Novelle des russischen Kultautors Jewgeni Samjatin adaptiert. Fast drei Jahre haben er und Komponist Francesco Filidei an der Opernfassung gearbeitet. Entstanden ist ein eindringliches und geheimnisvolles psychologisches Drama, das dem Publikum in einer Koproduktion mit der Pariser Opéra Comique präsentiert wird. Der auf zeitgenössische Musik spezialisierte Leonhard Garms dirigiert das OCL.

Direction musicale

Leonhard Garms

Mise en scène

Joël Pommerat

Décors & lumières

Eric Soyer

Costumes, maquillages,

perruques **Isabelle Deffin**

Vidéo **Renaud Rubiano**

Collaborateur artistique

Philippe Carbonneaux

Assistante décors

Marie Hervé

Chef de chant

Thomas Palmer

La Femme **Chloé Briot**

L'Homme

Jean-Christophe Lanière

Coproduction **Angers Nantes Opéra; Opéra de Rennes; Les Théâtres de la Ville de Luxembourg; Théâtre de Caen; Opéra de Limoges**

La Jeune Fille

Norma Nahoun

La Jeune Fille (comédienne)

Cypriane Gardin

Le Voisin **François Rougier**

La Voisine **Victoire Bunel**

Le Narrateur, Le Policier

Guilhem Terrail

Le Médecin **N. N.**

& Maîtrise Populaire

de l'Opéra Comique

Orchestre **Orchestre de**

Chambre du Luxembourg

Production **Opéra Comique**

**VEN 26
MAI
2023**

20h

**DIM 28
MAI
2023**

17h

Grand Théâtre
Grande Salle



Français

avec surtitres en français
& anglais



à partir de 10 ans



2h (pas d'entracte)



65€, 40€, 25€

8€ (jeunes)

1,50€ (Kulturpass)



www.luxembourg-ticket.lu
(+352) 47 08 95 1

**Représentations à l'Opéra
Comique de Paris**

Lun 27 février 2023 / 20h

Mer 1^{er} mars 2023 / 20h

Ven 3 mars 2023 / 20h

Dim 5 mars 2023 / 15h

(+33) 1 70 23 01 31

www.opera-comique.com

26 - 27

L'Orchestre de Chambre du Luxembourg



© Krupno Kikkos

FR – Fondé en 1974, l'Orchestre de Chambre du Luxembourg (OCL) est l'une des formations musicales les plus actives et les plus innovantes du Grand-Duché. Composé d'une quarantaine de musiciens en recherche permanente de la plus haute excellence artistique, il défend le riche répertoire pour orchestre de chambre, allant du baroque à la création contemporaine. Au cours de la dernière décennie, l'OCL s'est développé sous la direction de personnalités telles que David Reiland et Jean Muller. Depuis 2020, il est placé sous la direction artistique et musicale de Corinna Niemeyer.

Orchestre à fort ancrage local, l'OCL se produit sur toutes les grandes scènes luxembourgeoises : Philharmonie, Grand Théâtre de la Ville de Luxembourg, Cercle Cité, Centres Culturels Régionaux, Escher Theater, Rockhal... Également tourné vers l'international, l'OCL est invité à se produire dans la Grande Région et au-delà. Citons à ce titre ses

nombreuses collaborations avec l'Opéra-Théâtre de Metz et, pour la saison 2022/23, ses débuts à l'Opéra Comique de Paris dans *L'Inondation* de Francesco Filidei.

L'OCL se produit au côté d'artistes luxembourgeois comme internationaux, tant émergents que de premier plan. Au cours des dernières saisons, il a été dirigé par des chefs tels que Aurélien Azan Zielinski, Vahan Mardirossian, Marie Jacquot ou Julien Leroy, et a accompagné des solistes tels que les violonistes Alena Baeva et Tedi Papavrami, le pianiste Joseph Moog ou la flûtiste Hélène Boulègue.

La passion toujours renouvelée de cet orchestre pour le dialogue entre les arts et les genres le conduit vers de nombreux projets pluridisciplinaires et originaux, qu'ils soient musicaux, lyriques ou chorégraphiques. La création de spectacles avec le Ballet de l'Opéra-Théâtre de Metz, le chœur de l'Opera

Ballet Vlaanderen, le Spellbound Contemporary Ballet, le Luxembourg Collective of Dance ou encore Nomad the Group, illustrent la diversité de ses collaborations artistiques.

Constitué de musiciens fortement investis dans la transmission de leur passion auprès des jeunes, l'OCL contribue à promouvoir l'excellence de l'enseignement musical dans le pays. Dans cette optique, il accompagne chaque année de jeunes instrumentistes lauréats et propose régulièrement des projets en «side by side» avec les conservatoires et écoles régionales de musique du Grand-Duché. Il est par ailleurs à l'initiative du Prix Anne et Françoise Groben, concours offrant à de jeunes musiciens en voie de professionnalisation l'opportunité d'exprimer leur talent sur la scène classique luxembourgeoise.

L'OCL remercie le Ministère de la Culture et la Ville de Luxembourg pour leur soutien. L'Orchestre de Chambre du Luxembourg est placé sous le Haut Patronage de Son Altesse Royale le Grand-Duc Héritier.

DE- Das 1974 gegründete Orchestre de Chambre du Luxembourg (OCL) ist eine der aktivsten und innovativsten Musikformationen des Großherzogtums. Es besteht aus etwa 40 Musikerinnen und Musikern, die ständig nach höchster künstlerischer Qualität streben, und es setzt sich für das reiche Repertoire für Kammerorchester ein, das vom Barock bis zu zeitgenössischen Werken reicht. Im Laufe des letzten Jahrzehnts hat sich das OCL unter der Leitung von Persönlichkeiten wie David Reiland und Jean Muller weiterentwickelt. Seit 2020 steht es unter der künstlerischen und musikalischen Leitung von Corinna Niemeyer.

Als lokal stark verankertes Orchester tritt das OCL auf allen großen Bühnen Luxemburgs auf: Philharmonie, Grand Théâtre de la Ville de Luxembourg, Cercle Cité, Centres Culturels Régionaux, Escher Theater, Rockhal und viele mehr. Das OCL ist auch international ausgerichtet und wird zu Konzerten in der Großregion und darüber hinaus

eingeladen. Zu nennen sind hier die zahlreichen Koproduktionen mit dem Opéra-Théâtre de Metz und das Début des Orchesters an der Opéra Comique de Paris mit *L'Inondation* von Francesco Filidei in der Saison 2022/23.

Das OCL musiziert zusammen mit Künstlerinnen und Künstlern unterschiedlichster Ausrichtung – ob aus Luxemburg oder dem Ausland, ob am Anfang ihrer Karriere stehend oder bereits etabliert. In den vergangenen Spielzeiten wurde es von Dirigentinnen und Dirigenten wie Aurélien Azan Zielinski, Vahan Mardirossian, Marie Jacquot oder Julien Leroy geleitet und begleitete Solisten wie Alena Baeva und Tedi Papavrami (Violine), Joseph Moog (Klavier) oder Héléne Boulègue (Flöte).

Die immer wieder neu entfachte Leidenschaft dieses Orchesters für den Dialog zwischen den Künsten und Genres sorgt für zahlreiche pluridisziplinäre und originelle Projekte, seien sie musikalischer, lyrischer oder choreografischer Natur. Aufführungen mit dem Ballet de l'Opéra-Théâtre de Metz, dem Chor der Opera Ballet Vlaanderen, dem Spellbound Contemporary Ballet, dem Luxembourg Collective of Dance oder Nomad the Group veranschaulichen die Vielfalt der künstlerischen Zusammenarbeit.

Den Musikerinnen und Musiker des OCL ist es wichtig, ihre Leidenschaft für die Musik mit jungen Menschen zu teilen. Sie tragen dadurch maßgeblich dazu bei, die Exzellenz der Musikausbildung im Land weiter auszubauen. In diesem Zusammenhang begleitet das OCL jedes Jahr junge, preisgekrönte Instrumentalistinnen und Instrumentalisten und bietet regelmäßig „Side by Side“-Projekte mit den Konservatorien und regionalen Musikschulen des Großherzogtums an. Darüber hinaus ist das OCL Initiator des Prix Anne et Françoise Groben, eines Wettbewerbs, der jungen Musikerinnen und Musikern die Möglichkeit bietet, ihr Talent in einem repräsentativen Rahmen zur Geltung zu bringen.

Das OCL dankt dem Kulturministerium und der Stadt Luxemburg für ihre Unterstützung. Das Orchestre de Chambre du Luxembourg steht unter der Schirmherrschaft Seiner Königlichen Hoheit des Erbgroßherzogs.

Corinna Niemeyer

directrice artistique et musicale

FR – Corinna Niemeyer est directrice artistique et musicale de l'OCL depuis septembre 2020. Auparavant, elle a été chef assistante de l'Orchestre Philharmonique de Rotterdam durant les saisons 2018/19 et 2019/20.

Son enthousiasme pour transmettre la musique de manière innovante, combiné à une approche approfondie de tout le répertoire qu'elle dirige, se reflète dans l'étendue de ses activités en tant que chef d'orchestre: ensembles sur instruments d'époque, créations contemporaines, projets pluridisciplinaires, opéra, concerts de musique symphonique... Elle s'est forgé une réputation pour sa capacité à captiver des publics d'âges divers et sa manière créative de présenter des concerts.

Temps fort de la saison 2022/23, elle dirigera *The Rape of Lucretia* de Britten, dans une coproduction du Britten Pears Arts et du Royal Opera House de Londres. Outre des engagements réguliers avec son orchestre, l'Orchestre de Chambre du Luxembourg, Corinna se produira également en 2022/23 avec, entre autres, le Royal Liverpool Philharmonic, l'orchestre Hallé à Manchester, le Helsingborg Symphony Orchestra, le Saarländisches Staatsorchester, l'Ensemble Modern et l'Orquesta Sinfónica de Tenerife.

La saison dernière, Corinna a fait des débuts remarquables avec le Danish National Symphony Orchestra, la Kammerakademie Potsdam, le MDR Sinfonieorchester, le Beethoven Orchester Bonn, la Deutsche Staatsphilharmonie Rheinland-Pfalz et la Real Filharmonia de Galicia. Poursuivant sa collaboration avec l'orchestre Les Siècles, Corinna a fait ses débuts à l'Opéra de Lille dans *L'Enfant et les sortilèges* de Ravel sur instruments d'époque. S'affirmant dans le répertoire lyrique, elle a aussi fait ses débuts la saison dernière à l'Opéra-Théâtre de Metz dans *Le Comte Ory* de Rossini, ainsi qu'au Grand Théâtre de la Ville de Luxembourg dans un diptyque réunissant l'opéra en un acte de Viktor Ullmann, *Der Kaiser von Atlantis*, et la création mondiale d'*En vertu de...*

d'Eugene Birman sur la Convention européenne des droits de l'homme.

Après des études de direction d'orchestre, violoncelle et musicologie aux conservatoires de Munich, Karlsruhe et Shanghai, Corinna s'est perfectionnée en direction d'orchestre à la Zürcher Hochschule der Künste. Elle a remporté des prix lors de plusieurs concours internationaux de direction d'orchestre, en particulier le Tokyo International Conducting Competition en 2015, et le Talents Adami Chefs d'orchestre à Paris en 2014. Depuis 2012, elle entretient une étroite collaboration avec François-Xavier Roth qu'elle a assisté dans son travail avec l'Orchestre symphonique de la SWR de Baden-Baden et Fribourg-en-Brisgau, à l'Opéra de Cologne et avec Les Siècles. Elle a notamment participé à des projets d'envergure tels que *Les Troyens* de Berlioz au Festival Berlioz de La Côte-Saint-André, ainsi qu'à des programmes contemporains pour le Musikfest Berlin. Au fil des années, elle a également travaillé comme assistante auprès d'Ivan Fischer, Lahav Shani et Yannick Nézet-Séguin.

Pendant ses études, elle est devenue directrice artistique de l'Orchestre Universitaire de Strasbourg, faisant de cet orchestre l'un des orchestres universitaires les plus actifs d'Europe. Le Consulat général d'Allemagne à Strasbourg lui a décerné le «Prix de l'amitié franco-allemande» en 2018 pour son engagement culturel transfrontalier. Toujours enthousiaste de partager sa passion pour la musique orchestrale, elle dirige régulièrement un orchestre pour enfants (DEMOS) à la Philharmonie de Paris. De 2016 à 2018, elle a été maître de conférences et chef principal de l'Orchestre Sorbonne Universités à Paris.

DE – Seit September 2020 ist Corinna Niemeyer künstlerische und musikalische Leiterin des OCL.

Zuvor wirkte sie während der Saisons 2018/19 und 2019/20 als Assistenten-dirigentin beim Rotterdams Philharmonisch Orkest.

Ihre Begeisterung für fundierte Interpretation und innovative Vermittlung von Musik spiegelt sich in der Bandbreite ihrer Aktivitäten als Gastdirigentin wider, die Ensembles für historische Aufführungspraxis, Uraufführungen, interdisziplinäre Projekte, Oper sowie sinfonische Projekte umfasst. Ihre Fähigkeit, Menschen aller Altersstufen anzusprechen und ihr kreativer Ansatz bei der Moderation von Konzerten tragen zu ihrem innovativen künstlerischen Profil bei.

Zu den Höhepunkten der Saison 2022/23 zählt ihr Debut am Royal Opera House Covent Garden in London mit Brittens Oper *The Rape of Lucretia* in einer Koproduktion mit Britten Pears Arts. Neben ihren Konzerten mit dem Orchestre de Chambre du Luxembourg wird Corinna Niemeyer im Laufe der Saison u.a. das Royal Liverpool Philharmonic Orchestra, das Hallé Orchestra, das Helsingborg Symphony Orchestra, das Saarländische Staatssymphoniestrchester, das Ensemble Modern und das Orquesta Sinfónica de Tenerife dirigieren.

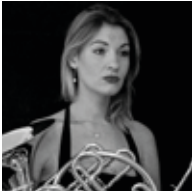
In der vergangenen Saison hat Corinna Niemeyer vielbeachtete Debüts beim Danish National Symphony Orchestra, bei der Kammerakademie Potsdam, beim MDR Sinfonieorchester, beim Beethoven Orchester Bonn, bei der Deutschen Staatsphilharmonie Rheinland-Pfalz und bei der Real Filharmonia de Galicia gegeben. Mit einer sehr erfolgreichen Produktion von Ravels *L'Enfant et les sortilèges* an der Opéra de Lille hat sie ihre Zusammenarbeit mit dem Orchester Les Siècles auf historischen Instrumenten fortgeführt. Auch als Operndirigentin profiliert (Oper Köln, Opéra National du Rhin, Theater Augsburg, Theater St.Gallen), ist sie in der Spielzeit 2021/22 mit Rossinis *Le Comte Ory* erstmalig an der Opéra de Metz aufgetreten. Außerdem dirigierte sie Viktor Ullmanns einaktige Oper *Der Kaiser von Atlantis* am Grand Theatre de la Ville de Luxembourg, die in einem Dyptichon mit einer Uraufführung von Eugene Birman über die Europäische Menschenrechtskonvention aufgeführt wurde.

Ihre dirigentische Ausbildung erhielt Corinna Niemeyer an der Zürcher Hochschule der Künste, zuvor absolvierte sie Studien in den Fächern Violoncello, Orchesterleitung, Musikwissenschaft und Musikpä-

dagogik in München, Karlsruhe und Shanghai. Sie hat bei mehreren internationalen Dirigierwettbewerben Preise erhalten, etwa bei der Tokyo International Conducting Competition 2015 oder bei den „Talents Adami Chefs d'orchestre“ in Paris im Jahre 2014. Seit 2012 ist sie mit François-Xavier Roth künstlerisch eng verbunden, dem sie bei seiner Arbeit mit dem SWR Sinfonieorchester Baden-Baden und Freiburg, an der Oper Köln sowie mit dem Orchester Les Siècles assistierte. Sie hat an herausragenden Projekten wie der Realisierung von Berlioz' *Les Troyens* beim Festival Berlioz in La Côte-Saint-André mitgewirkt, ebenso bei zeitgenössischen Programmen beim Musikfest Berlin. Im Laufe der Jahre ist sie zudem als Assistentin von Ivan Fischer, Lahav Shani und Yannick Nézet-Séguin tätig geworden.

Während ihrer Studienzeit wurde Corinna Niemeyer künstlerische Leiterin des Orchestre Universitaire de Strasbourg und formte aus diesem Klangkörper eines der aktivsten Universitätsorchester Europas. Das deutsche Generalkonsulat in Straßburg verlieh ihr 2018 für ihr Engagement im Bereich der grenzüberschreitenden Kulturarbeit den „Prix de l'amitié franco-allemande“. Seit 2016 engagiert sie sich im Projekt DEMOS der Philharmonie Paris und hatte die Leitung mehrerer Kinderorchester inne. Von 2016 bis 2018 war Corinna Niemeyer „maître de conférences“ und Chefdirigentin des Orchestre Sorbonne Universités in Paris.





Musiciens

Konzertmeister

Pascal Monlong
Lyonel Schmit
Philippe Villafranca

Violon

Isabel Van Gryssperre, *chef d'attaque*
Catherine Boulot
Laura Clement
Corinne Gerend
Carole Mallinger-Leyers
Anastassia Milka
Violetta Musinschii
Karen O'Brien
Dominique Poppe
Antonio Quarta
Solomiya Storozhynska

Alto

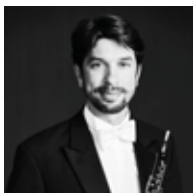
NN, *chef d'attaque*
Joanna Madry
Jean-François Mein

Violoncelle

Judith Lecuit, *chef d'attaque*
Maria Kulowska
Anna Origer

Contrebasse

Philippe Petiot, *chef d'attaque*
Patricio Banda



Flûte

Emma Landarrabilco
Aniela Stoffels

Hautbois

Emmanuel Teutsch
NN

Clarinette

Malou Garofalo

Basson

Jean-Paul Dietz
Audrey-Anne Hetz

Cor

Claire Kalisky

Trompette

Wolfgang Thomas

Trombone

Claude Origer

Timbales**et percussions**

Christopher Hastings

Harpe

Geneviève Conter

Soutenez-nous!

Rejoignez le **Cercle des Fidèles de l'OCL** pour la saison 2022/23 en faisant un don à l'Orchestre. Les dons peuvent être réalisés par virement bancaire vers le compte ci-dessous :

Titulaire : Fonds culturel national

IBAN : LU24 0019 4655 0203 7000

BIC : BCEELULL

Communication : Orchestre de Chambre du Luxembourg

Dès réception, le Fonds culturel national (FOCUNA) envoie un certificat de donation au donateur et transmet le montant du don à l'OCL. Le donateur bénéficie de la déductibilité fiscale sous condition que le montant annuel total de ses dons s'élève au minimum à 120 €.

Avantages

Donateur individuel

Don à partir de 50€ par saison

- Publication du nom du donateur sur la page du *Cercle des Fidèles de l'OCL* dans les programmes des concerts de l'OCL à la Philharmonie et sur le site web de l'OCL (sauf avis contraire du donateur)
 - Possibilité de participer à des événements organisés spécifiquement pour le *Cercle des Fidèles de l'OCL*
-

Mécène individuel

Don à partir de 120€ par saison

- Publication du nom du donateur sur la page du *Cercle des Fidèles de l'OCL* dans les programmes des concerts de l'OCL à la Philharmonie et sur le site web de l'OCL (sauf avis contraire du donateur)
 - 2 billets offerts pour un des 4 concerts de l'OCL à la Philharmonie (concert au choix du donateur)
 - Possibilité de participer à des événements organisés spécifiquement pour le *Cercle des Fidèles de l'OCL*
-

Entreprise mécène

Don à partir de 500€ par saison

- Publication du nom et du logo du donateur sur la page du *Cercle des Fidèles de l'OCL* dans les programmes des concerts de l'OCL à la Philharmonie et sur le site web de l'OCL (sauf avis contraire du donateur)
- 2 billets offerts pour un des 4 concerts de l'OCL à la Philharmonie (concert au choix du donateur)
- Possibilité de créer des partenariats sur-mesure, selon les enjeux et le budget du donateur

Unterstützen sie uns!

Schliessen Sie sich dem **Cercle des Fidèles de l'OCL** für die Saison 2022/23 an, indem Sie dem Orchester eine Spende zukommen lassen. Spenden können gerne per Banküberweisung an uns übermittelt werden, bitte verwenden Sie folgende Angaben:

Kontoinhaber: Fonds culturel national

IBAN: LU24 0019 4655 0203 7000

BIC: BCEELULL

Verwendungszweck:

Orchestre de Chambre du Luxembourg

Nach Zahlungseingang stellt der FOCUNA eine Spendenbescheinigung aus und leitet den Spendenbetrag an das OCL weiter. Für die Spenderin bzw. den Spender ist der Spendenbetrag steuerlich abzugsfähig, sofern der jährliche Gesamtbetrag an Spenden die Grenze von 120€ erreicht oder übersteigt.

Vorteile

Einzelspender/in

Spende von mindestens 50€ pro Saison

- Namentliche Erwähnung in den Programmheften der OCL-Konzerte in der Philharmonie (auf der Seite des *Cercle des Fidèles de l'OCL*) sowie auf der Website des OCL (sofern nicht Anonymität gewünscht wird)
 - Möglichkeit zur Teilnahme an Veranstaltungen des *Cercle des Fidèles de l'OCL* speziell für Spenderinnen und Spender
-

Mäzen/in

Spende von mindestens 120€ pro Saison

- Namentliche Erwähnung in den Programmheften der OCL-Konzerte in der Philharmonie (auf der Seite des *Cercle des Fidèles de l'OCL*) sowie auf der Website des OCL (sofern nicht Anonymität gewünscht wird)
 - Zwei Freikarten für eines der vier Konzerte des OCL in der Philharmonie (nach Wahl der Mäzenin bzw. des Mäzens)
 - Möglichkeit zur Teilnahme an Veranstaltungen des *Cercle des Fidèles de l'OCL* speziell für Spenderinnen und Spender
-

Partnerunternehmen

Spende von mindestens 500€ pro Saison

- Namentliche Erwähnung und Platzierung des Logos in den Programmheften der OCL-Konzerte in der Philharmonie (auf der Seite des *Cercle des Fidèles de l'OCL*) sowie auf der Website des OCL (sofern nicht Anonymität gewünscht wird)
- Zwei Freikarten für eines der vier Konzerte des OCL in der Philharmonie (nach Wahl des Partnerunternehmens)
- Entwicklung maßgeschneiderter Förderkooperationen, je nach Bedürfnislage und verfügbarem Budget des Partnerunternehmens

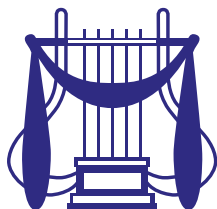
Für die vielversprechenden Aufführungen
halten wir für Sie
eine erlesene Produktauswahl bereit.

Besuchen Sie uns in unserem
gemütlichen Ladengeschäft.

Genießen Sie die
besondere und persönliche Atmosphäre
einer traditionsreichen Musikalienhandlung
im Herzen Triers.

Wir besitzen
breite und jahrzehntelange Erfahrung
im klassischen Sortiment
und beraten Sie gerne.

Genießen Sie mit uns
die kommende Konzertsaison!



MUSIKHAUS
HANS KESSLER

seit 1905

Dietrichstraße 49
D-54290 Trier

Tel: +49 651 73102
info@hanskessler.de

Partenaires institutionnels



LE GOUVERNEMENT
DU GRAND-DUCHÉ DE LUXEMBOURG
Ministère de la Culture



Donateurs

Monsieur Maurice Bauer
Monsieur Joël Berend
Monsieur David Bodin
Monsieur Joe Haas
Madame Aniela Stoffels

Fondateur

Professeur Joseph Groben

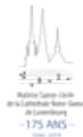
Mécènes

Monsieur Christophe Hawlitzky
Madame Erna Hennicot-Schoepges
Madame Monique Kayser-Morheng
Madame Marie-Thérèse Majerus
Madame Igljka Marinova
Madame Waltraud-Maria Stoffels-Arens

Entreprise United international Management sa

(liste des donateurs et mécènes au 7 juillet 2022)

Partenaires artistiques

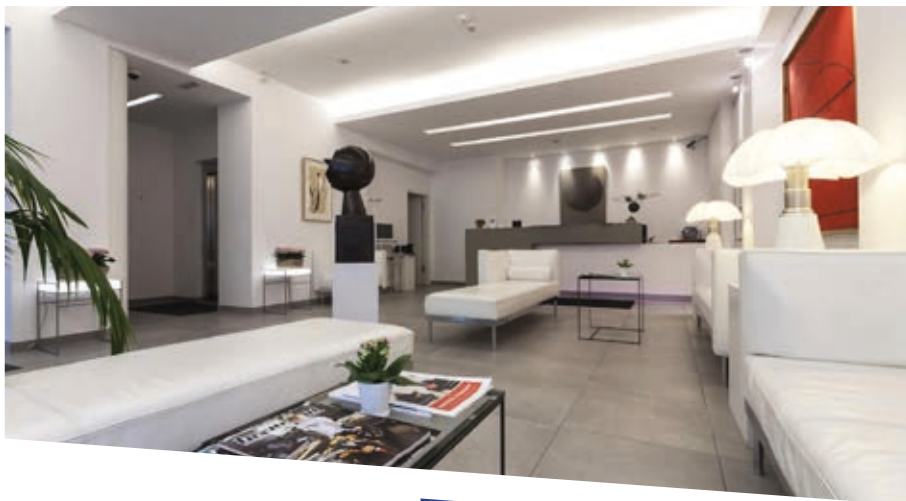


Collaborations



MUSIKHAUS
HANS KESSLER





6, rue de Notre-Dame
L-2240 Luxembourg
Tél. +352 22 28 44
Fax +352 26 26 29 00
www.hotelsimoncini.lu
simoncinihotel@pt.lu



© Kaupre Kikkas

Colophon

Editeur: **OCL a.s.b.l.**

Coordination de la publication:
Sylvie Charmoy

Traduction: **Christoph Gaiser**

Impression: **Reka**

Conception graphique:
Bunker Palace

État: **Juillet 2022**

Conseil d'administration

Erna Hennicot-Schoepges,
Présidente honoraire
Georges Santer, **Président**
Carl Adalsteinsson,
Vice-Président
Claude Crauser, **Trésorier**
Guy Dockendorf, **Membre**
Claude Origer, **Membre**
Dominique Poppe, **Membre**

Équipe

Sylvie Charmoy,
Administratrice
Antonio Quarta,
Responsable de production
Simon Polin,
**Chargé de la coordination artis-
tique et de la communication**

Nous contacter

**Orchestre de Chambre
du Luxembourg a.s.b.l.**
261, route de Longwy
L-1941 Luxembourg
(+352) 621 263 264
info@ocl.lu

www.ocl.lu

 **instagram**

 **facebook**



ORCHESTRE DE
CHAMBRE DU
LUXEMBOURG